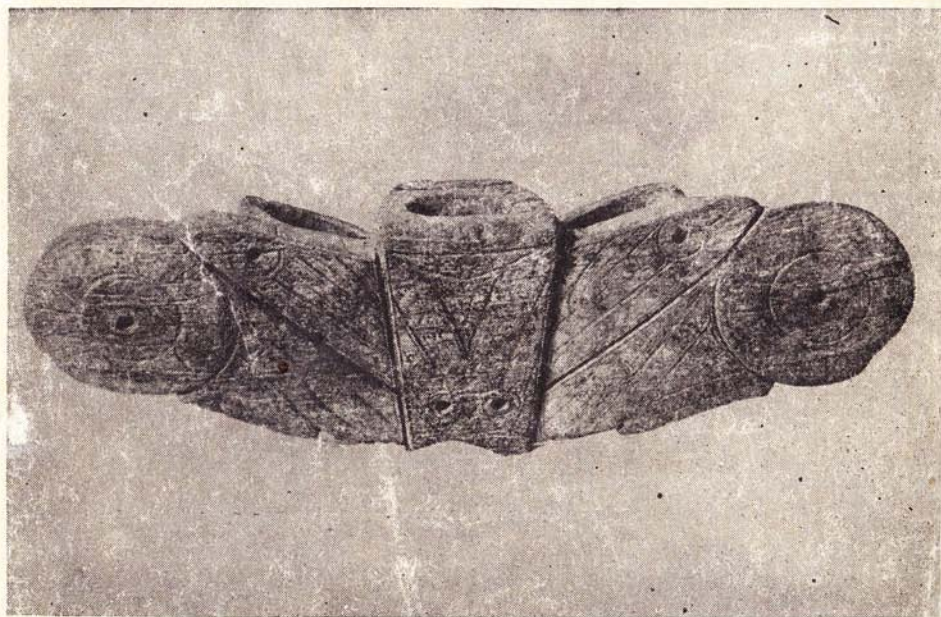


Т. М. Дикова

АРХЕОЛОГИЧЕСКИЕ
ПАМЯТНИКИ
МАГАДАНСКОЙ
ОБЛАСТИ



np

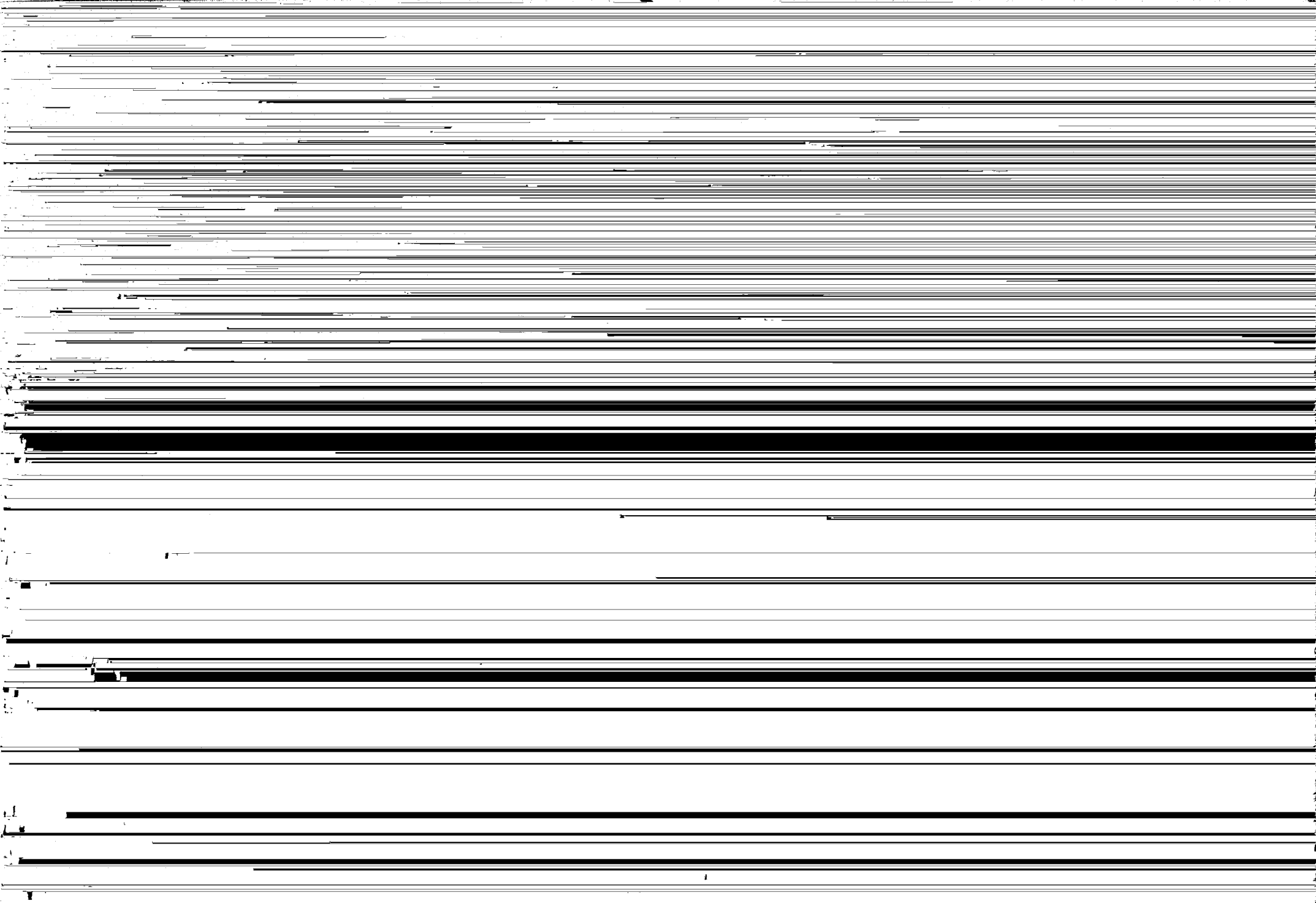


















2. Дженретлен. Три разновременных древнеэскимосских поселка.

Обнаружены и частично исследованы Н. Н. Диковым в 1963 г. Первый поселок на косе в 2,5 км западнее мыса в виде цепочки бугров датируется VI—VIII вв. н. э. Второй расположен на высоком обрывистом берегу, возвышающемся над этой косой. Здесь наблюдаются остатки 5 жилищ V—IX вв. н. э. Много костей оленя и морского зверя. Третий поселок на мысе вблизи маяка состоит из 6 впадин-землянок и относится к концу I тысячелетия до н. э. — первой половине I тысячелетия н. э. (Диков, 1969).

3. Анаян. Древнее поселение.

На косе у горы Анаян в глубине Колочинской губы Н. Н. Диковым в 1963 г. обнаружена цепочка из 10 песчаных бугров на месте старых землянок (Диков, 1969).

4. Нешкан. Древнеэскимосский поселок конца I — начала II тысячелетия н. э.

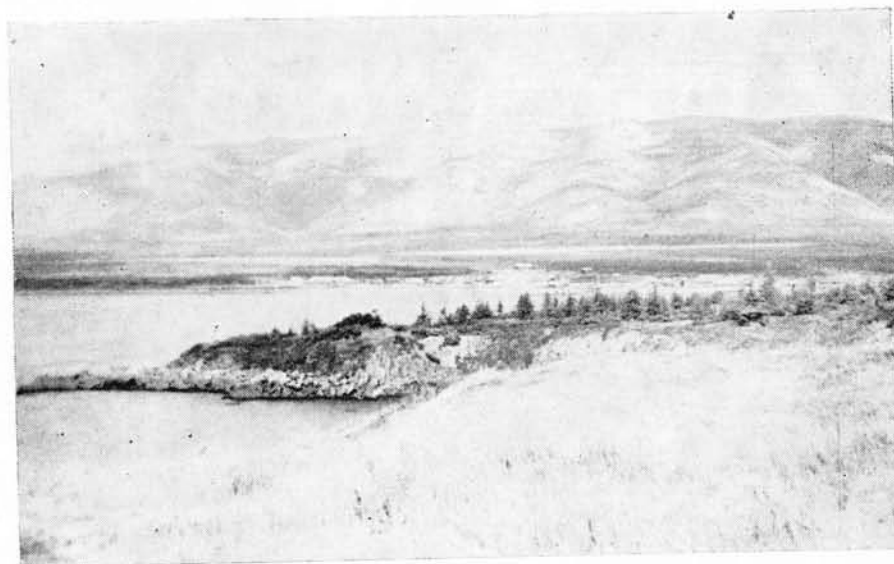
В 1963 г. обнаружены и частично исследованы Н. Н. Диковым в 1,5—2 км к северо-западу от пос. Нешкан остатки древних жилищ в виде бугра на их месте. На бугре современное кладбище (Диков, 1969).

5. Илитлен (Идидля). Древнеэскимосские поселок и могильник второй половины I тысячелетия — первой половины II тысячелетия до н. э.

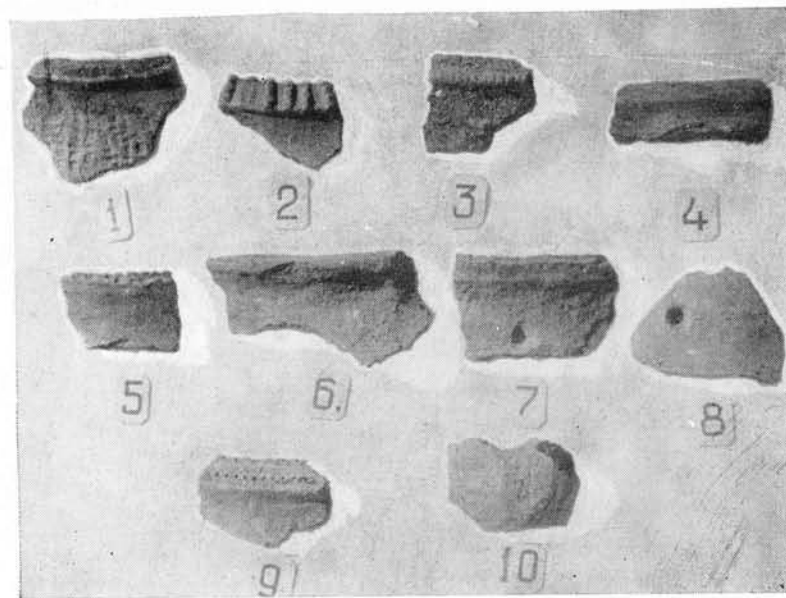
Во время разведочных работ в 1963 г. Н. Н. Диков на небольшом островке Илитлен вблизи Нешкана обнаружил группу землянок, построенных из китовых костей и плавникового дерева. На восточном берегу собраны наконечники поворотных гарпунов, обломки глиняных горшков. На юго-западном берегу острова обнаружен могильник с каменными оградками (Диков, 1969).

6. Энурмино. Два древнеэскимосских поселка и могильники I тысячелетия н. э.

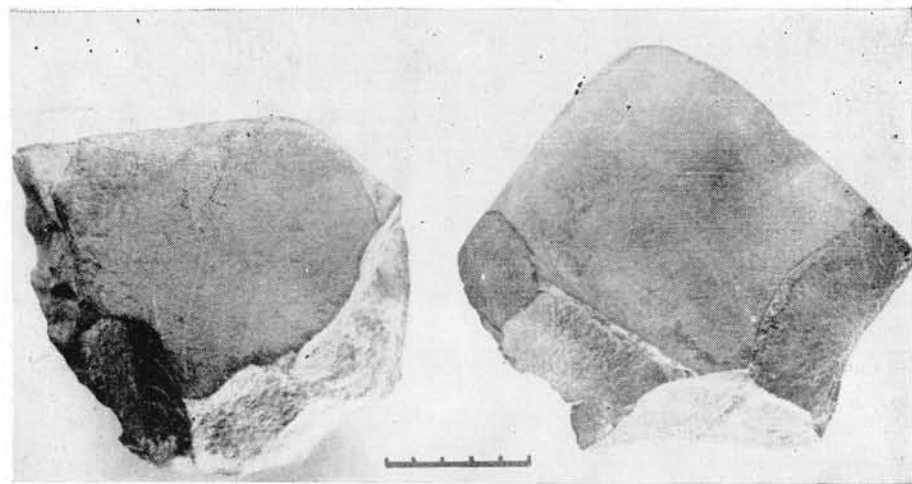
На месте старого Энурмино на невысоком морском берегу найдены остатки первого поселка с наконечниками поворотных гарпунов в культурном слое. К востоку от него в километре выше по склону сопки среди кекуров — захоронения в виде прямоугольных наземных оградок. Второй поселок обнаружен на территории Энурминской полярной станции со стороны берегового обрыва. Могильник здесь вблизи станции на площадке возле скальных останцов, в виде прямоугольных оградок, заваленных камнями. Об-



Вид на древнекорякское поселение Сивуч.



Обломки глиняной посуды из поселения Богурчан.

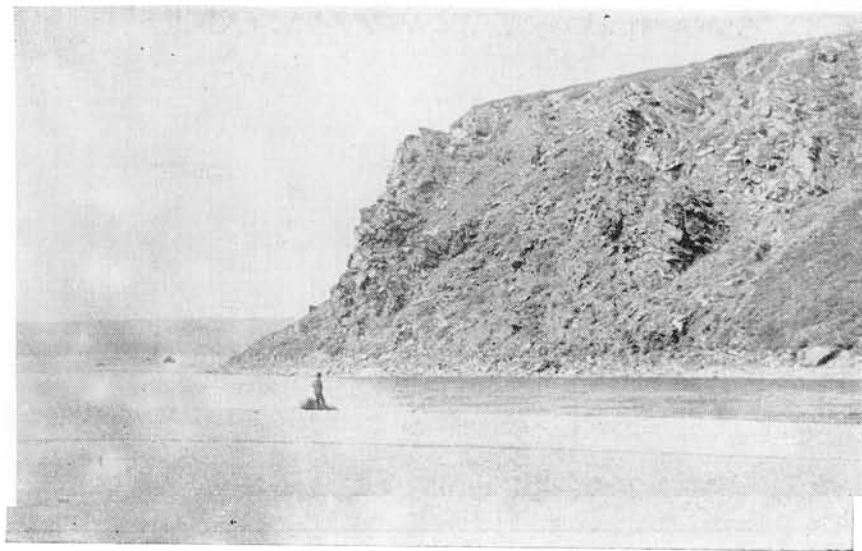


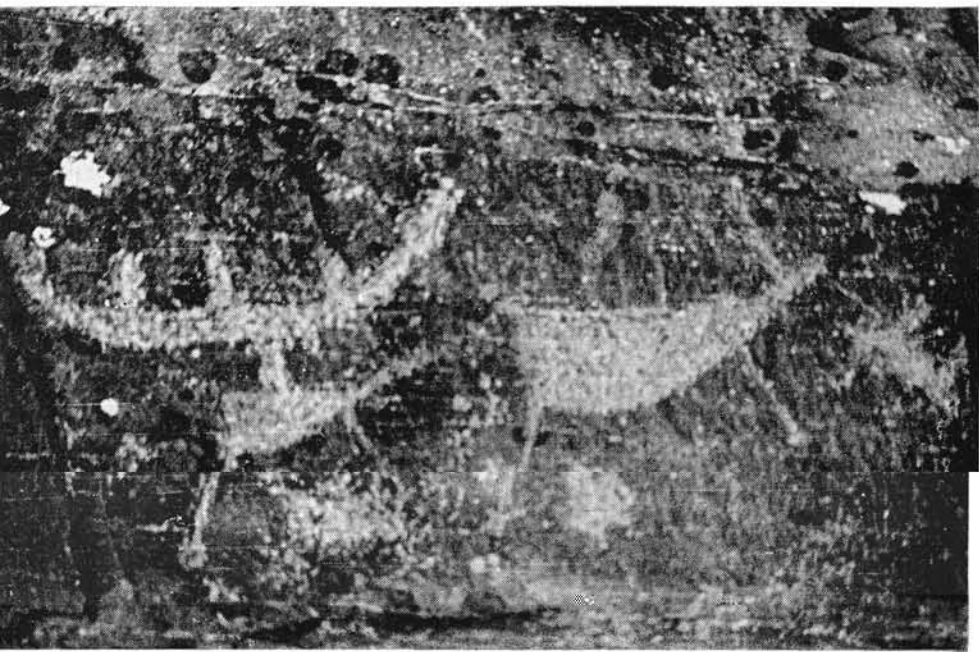
Очаг из жилища поселения Богурчан.
←

Вид на Сибердиковскую стоянку (руч. Малый Сибердик).
←

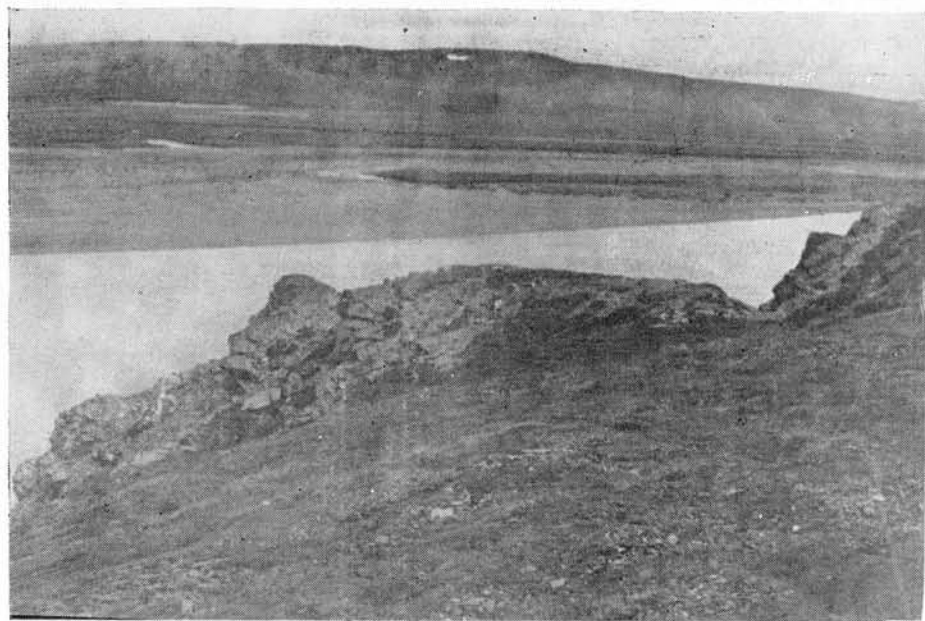
↑
Палеолитические чопперы (грубые рубящие орудия) Сибердиковской стоянки.

Вид на Пегтымельские скалы с петроглифами.
↓

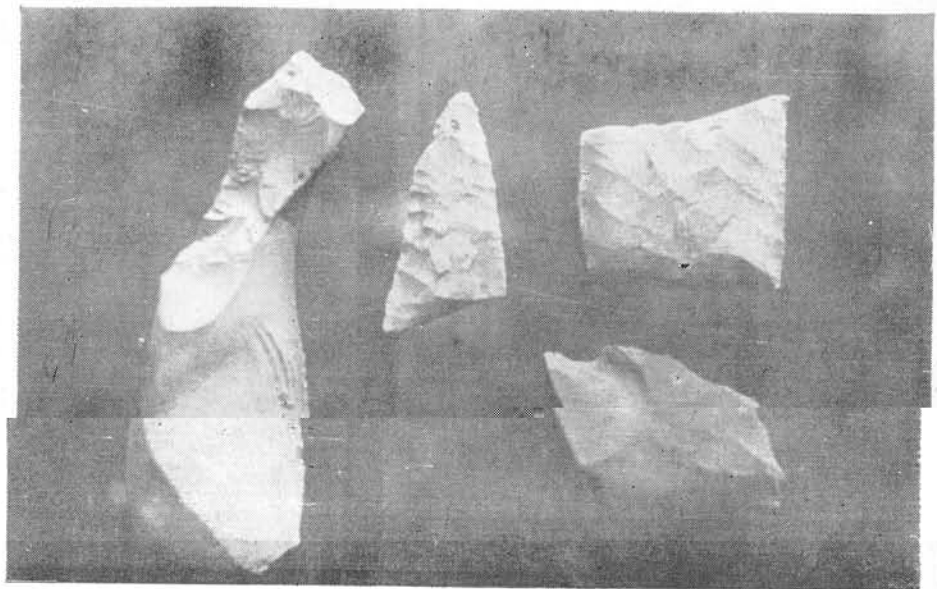




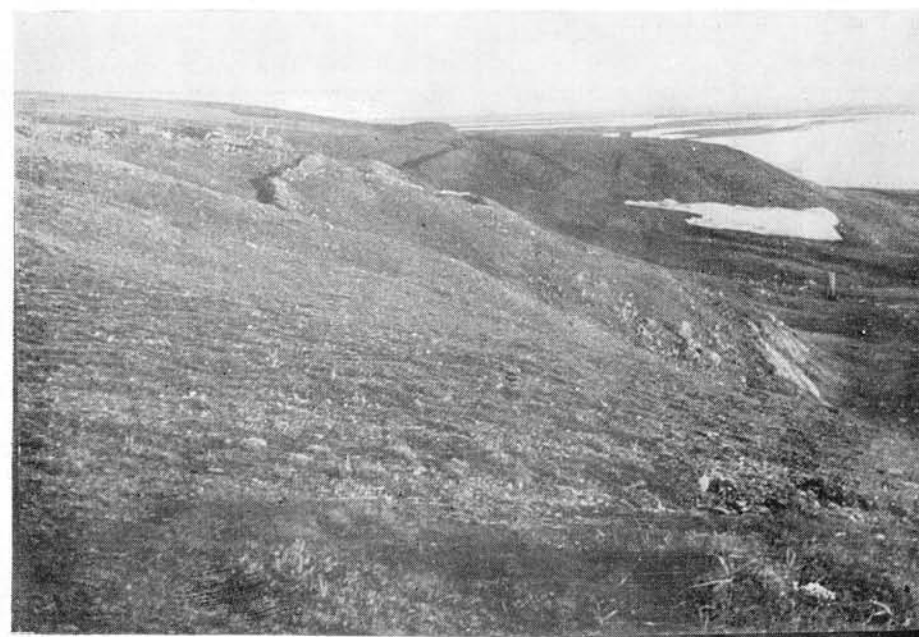
Петроглифы Пегтымея.



Вид на Пегтымельскую стоянку.



Каменные орудия с Пегтымельской стоянки.



Так выглядел человек, обитавший в районе Уэлена
в начале I тыс. до н. э.

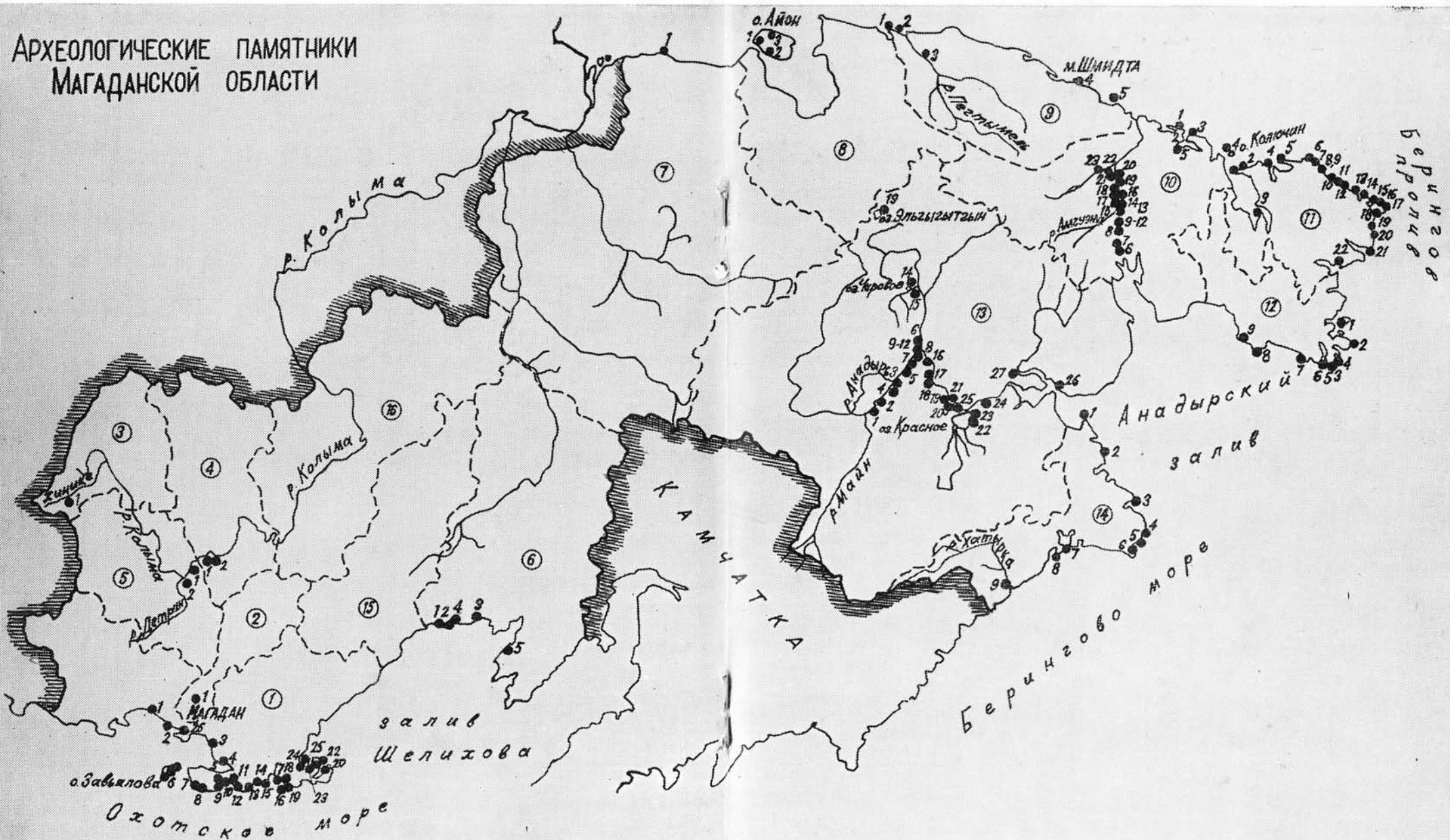


Вид на неолитическую стоянку (143-й километр).



Уэленский могильник.

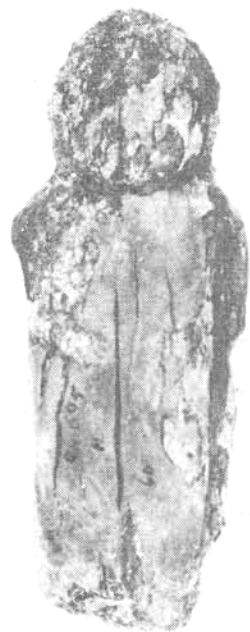
АРХЕОЛОГИЧЕСКИЕ ПАМЯТНИКИ МАГАДАНСКОЙ ОБЛАСТИ



Районы: 1 — Ольский; 2 — Хасынский; 3 — Сусуманский; 4 — Ягодчинский; 5 — Тенькинский; 6 — Северо-Эвенский; 7 — Билибинский; 8 — Чаунский; 9 — Шмидтовский; 10 — Нультинский; 11 — Чукотский; 12 — Провиденский; 13 — Анадырский; 14 — Беринговский; 15 — Омсукчанский; 16 — Среднеканский.

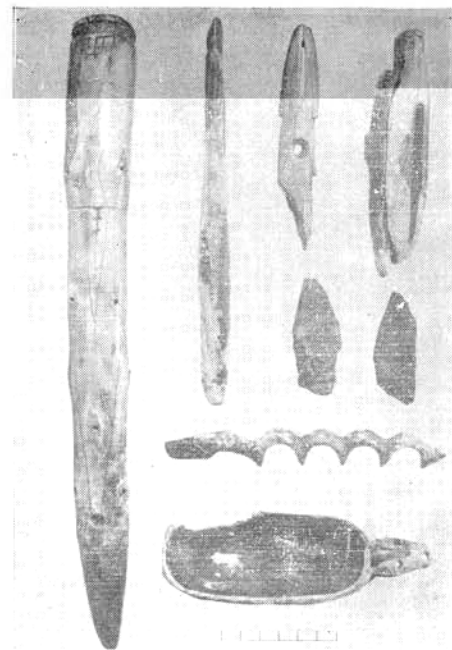


Эмбанытвынский могильник.

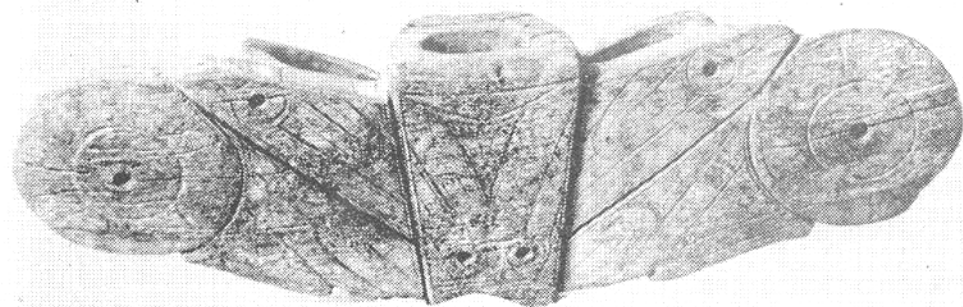


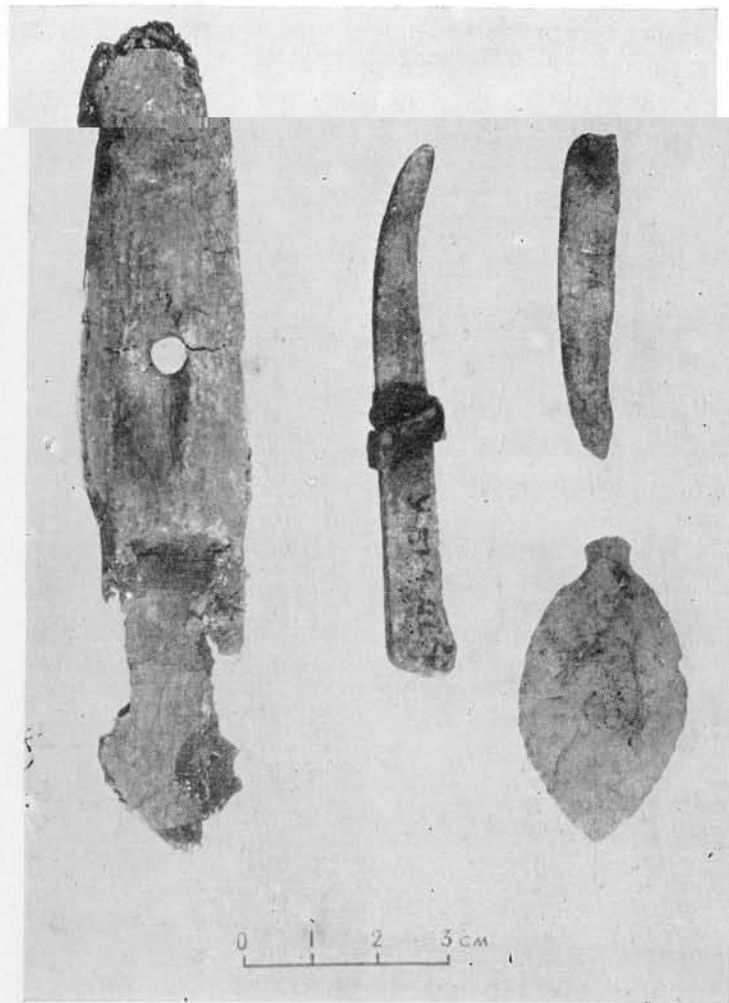
Костяная фигурка из погребения на Чинийском могильнике.

Костяные вещи из древнеэскимосских поселений.



Крылатый предмет.





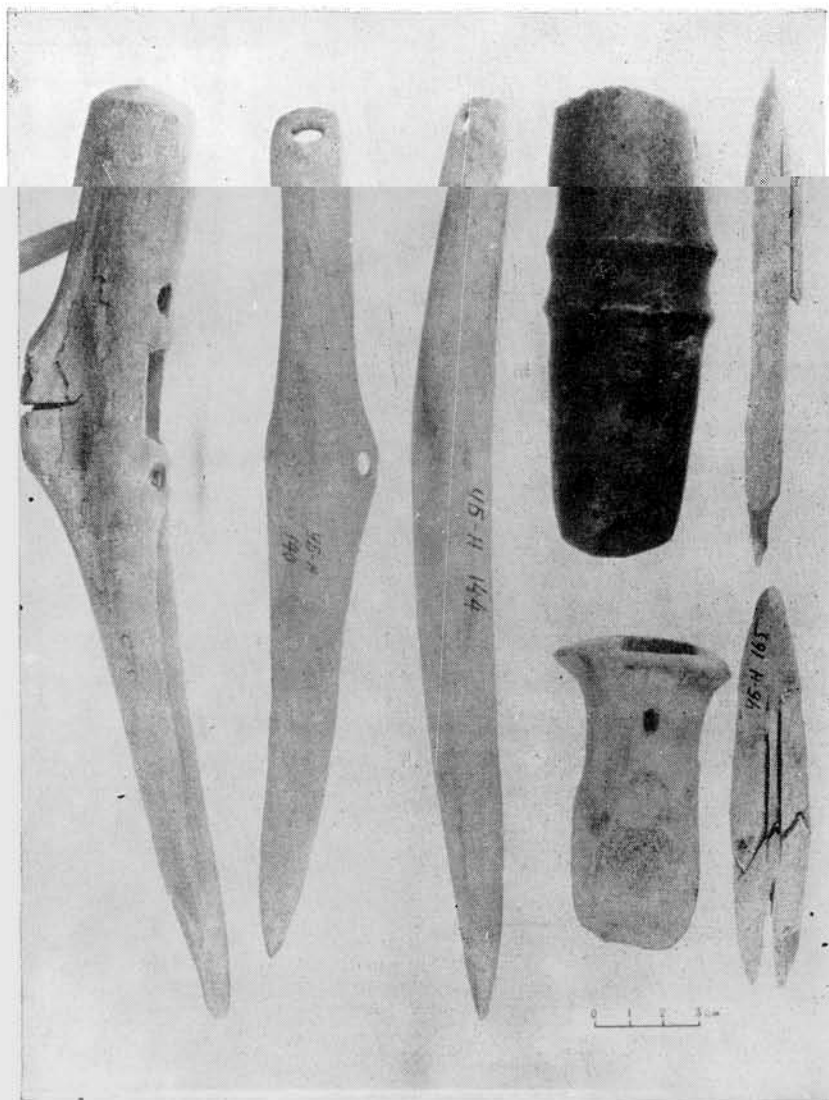
Вещи из усть-бельских захоронений.



Раскопки могильника в Яндогае.

Усть-Бельский могильник.

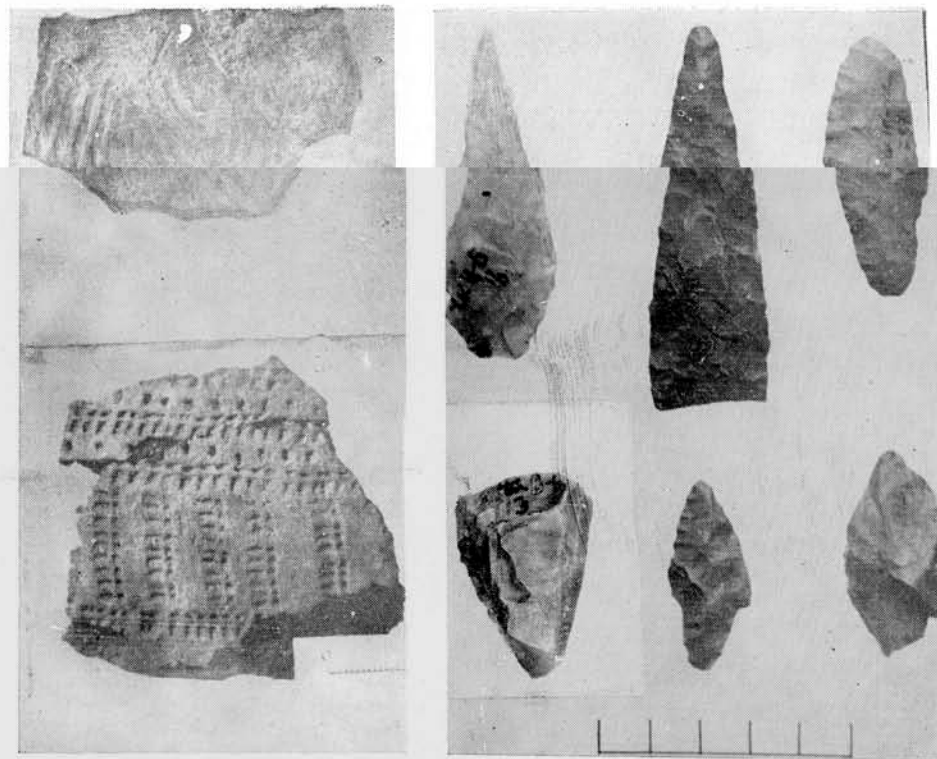




Орудия из древнеюкагирской стоянки Усть-Белая.

Каменные орудия и обломки глиняной посуды с Чикаевской стоянки.

Работы на стоянке у Осиновой сопки.





Реконструкция облика человека по черепу из Усть-Бельского могильника.

наружены и частично исследованы Н. Н. Диковым в 1963 г. (Диков, 1969).

7. Кенишхун. Древнеэскимосский поселок.

Перед самым мысом Сердце-Камень, с левой стороны выхода из лагуны Кенишхун, в которую впадает р. Черная, в 1963 г. Н. Н. Диков в четырехметровом морском обрыве обнаружил остатки древних землянок. Найдены обломки пещни из моржового клыка, обломки глиняных сосудов позднего времени (Диков, 1969).

8. Иколиврунвсеем. Древнеэскимосский поселок и могильник V—IX вв. н. э.

На левом берегу устья рч. Иколиврунвсеем на пятиметровом обрывистом берегу в 1963 г. Н. Н. Диковым обнаружены остатки поселка. Собраны орнаментированные изделия из моржового клыка. В 2—3 км от устья на скалистом мысе излучины могильник в виде прямоугольных приточных оградок (Диков, 1969).

9. Сешан (Инкигур). Комплекс памятников конца I тысячелетия до н. э. — первой половины I тысячелетия н. э.

На второй, западнее Чегитуна речке, на мысовидном уступе левого берега ее устья, обнаружены остатки землянок с торчащими из них китовыми ребрами. Найдены костяные наконечники гарпунов, стерженьки рыболовных крючков. На скале правого берега речки — ритуальная кладка моржовых черепов, лежащих в 2 ряда клыками в сторону современного моржового лежбища. Широким овалом вокруг них нагромождены большие глыбы камней. Тут же лежат медвежий череп и рога оленя. Неподалеку — могильник с захоронениями в каменных щелях. На могильном поле несколько поставленных вертикально плит. На западной стороне этого могильника ниже по склону могилы в каменных кургачиках, имеющих посередине провал. Все эти памятники обнаружены и частично исследованы Н. Н. Диковым в 1963 г. (Диков, 1966, 1969).

10. Чегитун. Древнеэскимосская стоянка и три могильника середины I тысячелетия н. э.

На высоком мысе левого берега устья рч. Чегитун, в том месте, где был старый Чегитун, ямы от древних землянок разрушены позднейшими погребениями. В осыпи обрыва встречены костяные наконечники гарпунов, рыболовные крючки, детали оленьей упряжки. В 1,5 км от современного поселка на вершине одной из сопок в прямоугольных каменных оградках встречены разрозненные человеческие кости. На правом скалистом берегу рч. Чегитун в 1,5—2 км от поселка — более 50 прямоугольных плиточных ог-



















